

Projet pédagogique

Accueil Extrascolaire Site de la Régence

L'Asbl Centre Sonégien de l'Accueil de l'Enfance

Nous sommes formés pour accueillir, encadrer, animer et aider les parents dans cette formidable aventure qu'est l'évolution de l'enfant dans son intégralité.

Mais ce travail d'équipe doit être balisé par des objectifs communs, fidèles à la réalité et enrichissants pour chacun.

Secteur d'activité : accueil extrascolaire

Présidente : Madame MARCQ Julie

Siège social : Place Verte, 32 à 7060 Soignies.

Numéro de téléphone : 067/33.33.94

Siège de la structure : Rue de la Régence, 15 à 7060 Soignies.

TABLE DES MATIERES

TABLE DES MATIERES	2
I. INTRODUCTION	3
II. L'enfant et son bien être	4
III. NOS MOYENS.....	5
Notre infrastructure, son aménagement et son entretien :	5
Nos différentes temps d'accueil et leurs organisations	5
L'organisation des temps de repas :	6
L'organisation de la sieste	6
L'organisation du retour à notre accueil par des rangs :.....	7
IV. LA PRISE EN COMPTE ET L'IMPLICATION DES ENFANTS	7
Le vivre ensemble.....	7
Les enfants à besoin spécifique.....	7
La relation aux parents.....	8
V. NOTRE ENCADREMENT	8
Notre personnel	8
La diversité de notre personnel :.....	8
La formation de notre personnel	9
L'organigramme de notre A.S.B.L. CENTRE SONEGIEN DE L'ACCUEIL DE L'ENFANCE	9
L'aspect formatif.....	9
Recrutement du personnel	10
La construction du projet pédagogique et évaluation des activités	10
La gestion du quotidien par la communication.....	10
La communication avec les partenaires écoles :.....	8
Le vocabulaire.....	10
La gestion du conflit	10
Accident, sécurité et santé.....	10

I. INTRODUCTION

Nous vous remercions d'avoir choisi l'ASBL « L'après S'Cool » pour l'accueil de votre enfant. La durée l'accueil temps libre avant et après l'école.

Au sein de l'ASBL, nous mettons tout en œuvre pour aider votre enfant à s'épanouir au mieux en favorisant les contacts, la créativité et la confiance en soi au sein d'un groupe.

Le projet d'accueil se compose de deux éléments importants : le R.O.I. et le projet pédagogique. Dans le premier, vous trouverez tout l'aspect pratique de notre structure d'accueil (modalités de paiement et d'inscription, les contacts, le type de public accueilli, les horaires, les motifs d'exclusion...). Le projet pédagogique, lui, aborde plutôt la question du comment nous allons nous occuper de vos enfants, dans quel esprit nous travaillons.

Avant d'inscrire votre enfant, il importe de prendre connaissance de ces deux documents et de vous assurer que notre projet d'accueil correspond à vos attentes et vos besoins.

Tout au long de ce projet pédagogique, vous retrouverez notre volonté à mettre en œuvre un accueil de qualité, pour vos enfants et ce par différents aspects : nos locaux, l'encadrement que nous mettons en place, l'agencement des locaux, notre accueil au quotidien, ...

Un projet d'accueil, c'est en constante évolution, et ce pour répondre au mieux à vos besoins, en tant que parents et à ceux de vos enfants. Et vous pouvez participer à son évolution en nous faisons part de votre avis, de vos besoins. Pour cela, nous restons à votre disposition pour en parler.

Bonne lecture.

Nous organisons un accueil afin de répondre à la demande des parents de trouver un lieu d'accueil pour leur(s) enfant(s) avant et après le temps scolaire. Plusieurs critères sont mis en avant par les parents : familiarité du lieu pour leur(s) enfant(s), proximité, connaissance de l'équipe d'encadrement et un horaire d'accueil large.

Nous accueillons tous les enfants inscrits dans les écoles ou nous avons un accueil. Notre accueil est ciblé pour les enfants de 2.5 à 12 ans. (C'est-à-dire jusqu'à la date d'anniversaire de ses 12 ans) et qui fréquente l'enseignement maternel ou primaire. Une exception sera faite pour les enfants qui ont 13 ans et qui sont en 6^{ème} primaire.

Il importe pour nous d'offrir aux enfants un lieu de vie empreint de joie de vivre et de liberté. En effet, il est important que ces enfants se sentent en temps libre malgré l'aspect « scolaire » des bâtiments.

Nous certifions que l'accueil est un moment privilégié durant lequel les enfants peuvent développer divers aspects de la socialisation. Une importance particulière est accordée à l'accueil adéquat à chaque catégorie d'âge (l'accueil des petits est différent de l'accueil des grands).

Les accueillantes sont particulièrement attentives à apprendre à tous les enfants la connaissance de CHACUN et de TOUS et à apprendre aux enfants à jouer ENSEMBLE.

En effet, lors de l'accueil, nous n'avons pas d'exigence de réussite ou de performances : Il s'agit effectivement de l'« Accueil durant le temps libre ». Chaque enfant peut choisir : jouer, se détendre, « ne rien faire », lire ...

II. L'enfant et son bien être

Notre milieu d'accueil a pour objectif principal le **bien-être** de l'enfant. Celui-ci passe naturellement par une attention toute particulière à ses besoins.

En premier lieu, le professionnel de l'accueil extrascolaire est attentif au respect du rythme de chaque enfant. Pour cela, il est à l'écoute de ses **besoins physiologiques**. Il veille par exemple à ce que l'enfant puisse boire, manger, se rendre aux toilettes ou encore se reposer quand il en ressent le besoin. Ce n'est qu'à partir du moment où ses besoins prioritaires sont satisfaits que l'enfant peut être réceptif et disponible pour d'autres activités.

L'enfant éprouve aussi un important **besoin de sécurité** à la fois physique et psychique. Notre milieu d'accueil réfléchit l'aménagement de son espace en tenant compte de ce besoin de sécurité.

Pour assurer la **sécurité physique** de l'enfant, l'accueil extrascolaire est organisé dans un lieu qu'il connaît, souvent au sein de son école. L'accès est sécurisé et les professionnels veillent à faire respecter les consignes de sécurité prévues par le règlement et propres à chaque site.

La **sécurité psychique** de l'enfant sera quant à elle assurée par le fait qu'il retrouve les mêmes personnes de référence, des professionnels disponibles et bienveillants, qui le connaissent et lui garantissent un cadre et des repères.

III. NOS MOYENS

Notre infrastructure, son aménagement et son entretien :

Notre milieu d'accueil propose des espaces intérieurs et extérieurs.

A l'intérieur, différents espaces de jeux sont organisés. Par cet aménagement, notre milieu d'accueil veille à favoriser l'autonomie, la prise d'initiatives, la responsabilisation de chaque enfant. L'enfant peut choisir son activité, peut décider de s'asseoir dans un petit coin pour lire, peut s'isoler ou se joindre à un groupe.

Notre milieu d'accueil privilégie un mobilier et des équipements pratiques, solides et conformes aux normes de sécurité en vigueur.

Les jeux sont choisis pour leurs possibilités ludiques et/ou éducatives et sont en adéquation avec l'âge des enfants fréquentant notre milieu d'accueil. Une priorité est donnée aux jouets en bois, sans piles et l'accent est mis aussi sur le matériel de récupération et la créativité.

Nous profitons aussi de la solidarité des parents, un fur et à mesure de l'évolution de leur enfants, ils font don à la garderie des jeux que leur enfants n'utilise plus.

L'aménagement de l'espace est modulable. Il évolue en permanence au gré des besoins, des demandes et des centres d'intérêts des enfants.

Les **espaces extérieurs** répondent aux besoins repérés par les professionnels et exprimés par les enfants durant l'année : pouvoir se dépenser ou faire du sport, explorer l'environnement... Les enfants sortent le plus souvent possible tout en tenant compte de l'aménagement et de la météo.

La **situation géographique** de notre accueil est aussi un atout : en plein centre-ville, nous avons accès rapidement aux différentes places aux alentours (dont une avec le marché hebdomadaire), le vieux Cimetière (5 minutes à pied), le Parc Pater (15 minutes à pied), une plaine de jeux (5 minutes à pied) et la Motte aux mégalithes (20 minutes à pied). La gare est aussi un atout, nous y sommes en 10 minutes à pied.

C'est aussi un **travail de conscientisation** à faire avec les enfants : « laisser propre pour le suivant ». L'équipe s'assure donc du respect des lieux par les enfants et les accompagne dans le nettoyage quand c'est nécessaire comme : laver la table après avoir mangé, balayer les épluchures de crayons ou les morceaux de papier après avoir découpé, ...

Nos différents temps d'accueil et leurs organisations

Dans notre milieu d'accueil, quatre périodes sont assurées par les professionnels à savoir avant l'école – après l'école – le mercredi après-midi

Lors de ces différents temps d'accueil, l'enfant a le loisir de participer à diverses activités. Celles-ci sont réfléchies et proposées aux enfants par les professionnels. Elles peuvent être soit libres soit semi-dirigées et organisées par groupe d'âge.

Avant l'école, une attention particulière est accordée à l'accueil de chaque enfant. Des activités calmes sont proposées (lecture, coloriage, jeux de société, petit déjeuner ...) pour permettre une transition en douceur entre la maison et l'école et respecter son rythme de mise en route. Nous accueillons les enfants dès 6h30

Après l'école, un temps de pause est accordé à l'enfant afin qu'il puisse se dépenser et jouer librement après sa journée d'école. Un second temps est consacré au goûter. Ensuite, l'enfant choisit de participer aux activités libres ou suggérées par les professionnels ou encore de faire ses devoirs. Les professionnels garantissent un climat propice au bon déroulement de chacune des activités. Ils gardent une attention bienveillante au groupe.

Dans le cadre du **mercredi après-midi**, temps d'accueil plus long, les professionnels établissent un planning d'activités qu'ils soumettent pour accord à l'équipe d'éducatives.

Ils préparent leurs activités à l'avance afin de pouvoir proposer différents ateliers aux enfants : cuisine, jardinage, théâtre. Ponctuellement, des sorties encadrées sont organisées. L'enfant peut ainsi vivre et expérimenter des projets à plus long terme.

L'organisation des temps de repas :

Les enfants sont généralement séparés par âge dans deux locaux (- de 7 ans et + de 7 ans) aménagés à cet effet. On demande à l'enfant de montrer sa boîte à tartine afin « d'estimer » s'il peut la ranger.

La structure est munie d'un four à micro-ondes pour permettre aux parents de donner des plats préparés à réchauffer. De la vaisselle est aussi disponible pour éplucher un fruit par exemple.

Nous veillons à ce qu'il n'y ait pas d'échange de repas ou de collation entre les enfants. Et ce pour raison médicale et aussi parce qu'il nous semble important que le parent puisse estimer ce que son enfant a mangé.

Il arrive parfois que des parents s'inquiètent de savoir si leur enfant mange bien, et nous comprenons tout à fait. Nous veillons toujours à ce que l'enfant mange en suffisance, selon son besoin sans le forcer. Nous entrons plus dans la discussion avec l'enfant, pour le conscientiser. Nous veillons aussi à privilégier les fruits et les légumes avant les biscuits.

L'hygiène est une notion très importante à acquérir jeune, pour cela, nous demandons aux enfants de se laver les mains avant de manger.

L'organisation de la sieste

Les enfants vont à la sieste à la demande des parents et selon les besoins de l'enfant. Un local est prévu, proche des commodités. Nous demandons aux parents de fournir couverture, oreiller et doudou. Nous passons d'abord à la toilette, ensuite l'enfant peut choisir un livre et s'installe sur son lit. Il nous arrive parfois de mettre un doux fond sonore et nous veillons à aérer le local au moins une fois par jour.

L'organisation du retour à notre accueil par des rangs :

Pour le retour dans les locaux de l'accueil, nous réalisons des rangs avec un système de farde. Les parents nous communiquent s'il faut reprendre leur(s) enfant(s), nous le notons dans la farde comme cela nous savons qui reprendre.

Trajet école- Garderie Après S'Cool :

- Enfants de l'Ecole communale de la Régence : pas de trajet (les locaux de l'accueil se situent dans l'ancien bâtiment de l'école), 1 animateur accompagnant ;
- Enfants de l'Ecole Libre Saint-Vincent vers garderie Après S'Cool : 5 à 7 minutes à pied, 2 animateurs accompagnant ;

Pour le mercredi après -midi :

- Enfants de l'Ecole Libre Saint-Vincent vers garderie Après S'Cool : 5 à 7 minutes à pied, 2 animateurs accompagnant ;
- Enfants de l'Athénée Royal Jules Bordet (vers l'accueil Après S'Cool le mercredi après-midi ou soir de 18h00 à 19h00) : 5 minutes à pied, 2 animateurs accompagnant ;
- Enfants de l'Ecole communale des Carrières (vers l'accueil Après S'Cool le mercredi après-midi) : 20 minutes en bus, 1 à 2 animateur(s) accompagnant ;
- Enfants de l'Ecole communale du Petit Granit (vers l'accueil Après S'Cool le mercredi après-midi) : 15 minutes en bus, 1 à 2 animateur(s) accompagnant ;

IV. LA PRISE EN COMPTE ET L'IMPLICATION DES ENFANTS

Les nouveaux enfants sont invités à faire le tour des locaux afin de découvrir l'accueil. Si des enfants sont volontaires, ils accompagnent le(s) nouveau(x) venu(s) afin de lui(leur) expliquer le fonctionnement de l'accueil. La visite des locaux et la rencontre de l'équipe d'encadrement peut aussi se faire en amont, avant l'accueil, avec les parents, sur rendez-vous.

Le vivre ensemble

Dans une collectivité comme notre ASBL, les « règles » sont créées afin de favoriser le bien-être de tous. C'est la raison pour laquelle personnel, parents et enfants doivent en prendre connaissance.

Cependant, ce règlement ne doit pas être rébarbatif mais utilisé en harmonisation avec les besoins et les envies de chacun. Le vivre ensemble est une notion qui se travaille au quotidien, pour cela, nous avons une charte affichée dans le local, nous la consultons avec les nouveaux enfants et nous nous y référons en cas de soucis. C'est une base, toutefois nous sommes aussi dans la discussion et la conscientisation des enfants : il importe pour nous que les enfants agissent dans une logique bienveillante qu'ils comprennent plutôt que « parce que c'est écrit ».

L'incitation au recyclage par l'intermédiaire de poubelles de couleur permet de faire prendre conscience que chacun joue un rôle, aussi petit soit-il, dans la société qui l'entoure. Ainsi le respect de l'autre (via la propreté des tables et du sol) incite une réciprocité qui peut commencer à n'importe quel âge.

Les enfants à besoin spécifique

A priori, nous accueillons tout type d'enfants, toutefois, lorsque nous avons une demande d'un parent pour un enfant à besoin spécifique, nous analysons son besoin en discussion avec les parents : est-ce que ce que nous proposons correspond à l'enfant, est-ce que notre infrastructure est adaptée, comment nous pouvons l'accompagner au mieux, quels sont ses besoins spécifiques, ... ?

C'est en partenariat avec le parent que nous prenons la décision et ce dans le meilleur intérêt de l'enfant.

La relation aux parents

Nous voyons les parents matin et/ou soir, cela nous permet de communiquer sur la journée de l'enfant et sur son épanouissement au sein de notre accueil.

Il importe pour nous que le service que nous proposons soit satisfaisant tant pour l'enfant que pour le parent, nous sommes donc toujours disposés à discuter soit au moment du matin et du soir ou sur rendez-vous.

Nous veillons aussi à informer au mieux les parents, pour se faire, un panneau d'information, le site et la page Facebook sont mis à jour régulièrement, un programme le plus complet possible est distribué et nous veillons à faire un rappel oral la veille des journées importantes.

La communication avec les partenaires écoles :

Nous communiquons avec les enseignants lorsque nous allons chercher les enfants, nous communiquons également par mail ou par téléphone dans l'intérêt de l'enfant

V. NOTRE ENCADREMENT

L'ensemble de la structure, animatrice, ALE et étudiante travaille dans un seul et unique but, le développement et l'éveil de l'enfant. Nous donnons les moyens à ces enfants de s'épanouir en groupe ou seul par l'intermédiaire des moyens cités plus haut.

Notre personnel

Nous disposons en permanence d'un pool de 4 animateurs qualifiés et motivés et une coordinatrice pour un taux de fréquentation moyen de 60 à 70 enfants par jour. Nous accueillons aussi de temps à autres des stagiaires en formation dans des branches d'études concernées par notre secteur d'activité.

	Matin	Soir	Mercredi après-midi
Après S'Cool	12	13 enfants (étude, 1 enseignant)	45 enfants (5 encadrants)
	(2 animateurs)	30 enfants (accueil, 4 animateurs)	

Nous accueillons aussi de temps à autres des stagiaires en formation dans des branches d'études concernées par notre secteur d'activité.

La diversité des membres du personnel est importante, pour nous, elle nous permet de partager nos histoires, nos expériences ainsi que nos compétences. Et c'est riche de tous ces profils que nous veillons à proposer un accueil de qualité.

La diversité de notre personnel :

- Une gestionnaire- temps plein : Bachelière en droit.
- Une coordinatrice, responsable de projet d'accueil - temps-plein : Bachelier institutrice préscolaire
- Une animatrice temps plein : C.E.S.S. monitrice pour collectivité d'enfants

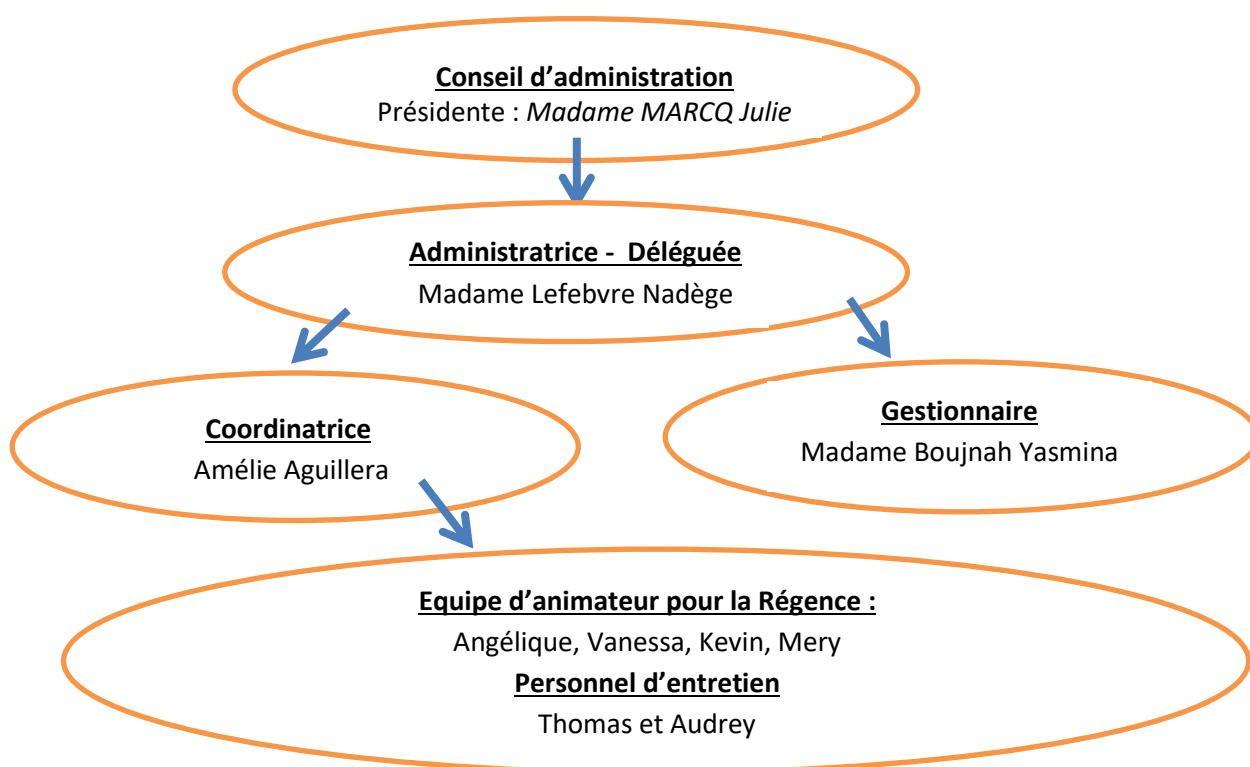
- Une animatrice mi-temps : Bachelier institutrice préscolaire
- Une animatrice mi-temps : C.E.S.S. technique sociale
- Une animatrice mi-temps : avec une équivalence au brevet d'animateur en Centre de Vacances

Notre équipe est parfois soutenue pour les moments de sieste par du personnel A.L.E., volontaire, stagiaire..., dont les horizons professionnels sont plus larges, toutefois, c'est toujours après une première rencontre que nous décidons ou non de travailler avec eux.

La formation de notre personnel

La formation continuée du personnel est assurée. Chaque accueillante a le devoir de participer à différentes formations et ce, chaque année. Malgré la difficulté que nous avons de les remplacer, nous faisons de notre mieux pour ne pas perturber l'accueil des enfants.

L'organigramme de notre A.S.B.L. CENTRE SONEGIEN DE L'ACCUEIL DE L'ENFANCE



L'aspect formatif

Il est important pour nous de pouvoir suivre des formations pour pouvoir être au plus près des besoins des enfants et de pouvoir questionner nos pratiques. Pour cela, nous suivons les recommandations de l'O.N.E. qui impose un quota d'heure par personne et par an.

Chaque formation est vécue par l'ensemble du personnel ce qui permet de faire avancer avec cohérence nos différents accueils, Accueil Temps libre

Recrutement du personnel

L'organisation du recrutement du personnel se fait avec la collaboration du Forem. Il réalise une annonce avec toutes les caractéristiques que nous recherchons pour la bonne mise en application du projet pédagogique.

Une fois que les candidatures nous reviennent, il y a un rendez-vous pour un entretien avec la présidence de l'A.S.B.L. pour choisir la personne qui correspond le mieux.

La construction du projet pédagogique et évaluation des activités

Le projet pédagogique a été construit par la coordinatrice en 2015 et nous avons eu une formation pour le mettre au goût du jour avec l'organisme Badje en janvier et février 2018. Nous avons discuté lors de la formation avec le personnel de l'accueil. Il a été revu avec les membres du personnel et par la suite en constante amélioration.

Le projet d'accueil est soumis à une réévaluation pour l'O.N.E. tous les trois ans.

La gestion du quotidien par la communication

Nos animateurs ont un temps quatre fois par semaine avant l'accueil des enfants, ce qui permet de faire circuler correctement l'information. Et nous avons un cahier de communication qui nous permet de laisser des informations si nous ne voyons pas pour en discuter de vive voix.

Le vocabulaire

Nous tentons d'amener les choses par le positif : d'expliquer le possible plutôt que l'interdit.

La gestion du conflit

Le conflit est quelque chose de neutre, il est le reflet d'un désaccord ou d'un problème de compréhension. C'est pour cela qu'il importe pour nous d'instaurer le dialogue entre les personnes concernées, de comprendre d'où vient le conflit et de proposer ensemble des solutions et des réparations.

Pour nous, la prise de conscience des actes et des conséquences qui peuvent en découler est un des piliers du vivre ensemble.

Accident, sécurité et santé.

Les structures sont sécurisées pour empêcher les enfants de sortir librement de l'enceinte.

Notre milieu d'accueil veille à développer chez l'enfant les réflexes d'une **vie saine**. Tout d'abord, les professionnels veillent à ce que les enfants se lavent les mains avant les repas et après être allés aux toilettes. Ensuite, les professionnels proposent à l'enfant des activités culinaires, des activités psychomotrices et sportives, une découverte de l'environnement.

En règle générale, l'enfant qui fréquente notre milieu d'accueil a acquis la **propreté**. En cas d'« accident », un professionnel prend en charge l'enfant en l'isolant du groupe afin de pouvoir le changer en toute discrétion. (Il est demandé aux parents de prévoir un trousseau de rechange).

Sur le plan de la **santé**, notre milieu d'accueil fonctionne sur base d'une fiche d'inscription sur laquelle sont repris les aspects relatifs à la santé de l'enfant. Ces informations sont répertoriées et

connues uniquement des professionnels de l'accueil conscients de l'importance du secret professionnel.

En cas de « **bobo** », les professionnels prennent en charge l'enfant le plus rapidement possible afin de lui procurer les soins nécessaires et de le réconforter. En aucun cas, ils ne sont habilités à administrer de médicament et se limitent à donner les **premiers soins**. Une boîte de premiers secours est présente dans le centre, hors de la portée des enfants, comprenant tout le nécessaire pour assurer les premiers soins.

Les professionnels ont suivi une formation de base relative aux premiers secours. Ponctuellement, un module de remise à niveau leur est imposé. En fonction de la gravité de la situation, les professionnels prennent les mesures qui s'imposent (évacuation des locaux, appel au service 100, appel au voisinage ...). Dans tous les cas, ils contactent les parents et informent l'équipe de coordination de la situation.

Notre milieu d'accueil prend les **assurances** nécessaires pour couvrir les enfants accueillis sur les différents sites extrascolaires pendant les temps d'activités et lors des déplacements. L'équipe de coordination organise les déplacements et choisit le moyen de transport le plus adéquat en fonction du nombre d'enfants.

Actualisé, le 25 Février 2022
Madame MARCQ Julie,
La présidente